



**PARC DE L'ALBA**  
BARCELONA SYNCHROTRON PARK

## *B·S·P - PARC DE L'ALBA* REFORÇ DE LA INFRAESTRUCTURA VERDA I SUPORT A LA BIODIVERSITAT



El B·S·P - Parc de l'Alba és membre de ple dret de la plataforma  
Business @ Biodiversity de la Comissió Europea




**Business @  
Biodiversity**



Crèdits

---

Autors:

Parc de l'Alba amb l'assistència tècnica de Minuartia  minuartia

Fotografies: Parc de l'Alba excepte quan s'indica una altra autoria al peu de la imatge.

Cita recomanada:

*BSP-Parc de l'Alba. 2016. Programa Reforç de la infraestructura verda i suport a la biodiversitat. 61 pp.*

# ÍNDIX DE CONTINGUTS

1	Presentació.....	1
2	Contribuint a aturar la pèrdua de biodiversitat: context global.....	3
3	Un espai estratègic per a la conservació de la biodiversitat a l'Àrea Metropolitana de Barcelona.....	7
4	Accions per reforçar la infraestructura verda al BSP-Parc de l'Alba.....	13







# 1. PRESENTACIÓ

**E**l Parc de l'Alba, que inclou la seva zona empresarial promoguda com a BARCELONA SYNCHROTON PARK, (en endavant BSP-Parc de l'Alba) és un sector de desenvolupament urbanístic d'unes 340 ha, situat entre els termes municipals de Cerdanyola i de Sant Cugat del Vallès. Es tracta d'un projecte estratègic per a Catalunya que té l'objectiu d'esdevenir un **potent motor de la competitivitat científica, tecnològica i empresarial del sud d'Europa**. Els terrenys es situen en un pol de coneixement d'escala internacional al centre de la Regió Metropolitana de Barcelona, en una àrea estratègica que reuneix un equipament científic de referència europea (el sincrotró Alba situat dins els terrenys del BSP), un campus universitari (la Universitat Autònoma de Barcelona, soci del Parc), una excepcional concentració d'infraestructures de recerca i desenvolupament i de parcs empresarials, i un dens teixit industrial de unes 10.000 empreses en un radi de pocs quilòmetres al voltant del sincrotró. La gestió de l'espai recau en un consorci públic participat pel govern de Catalunya via l'Institut Català del Sòl i l'Ajuntament de Cerdanyola del Vallès, que es va constituir l'any 2001 per impulsar el desenvolupament del sector.

En el planejament del BSP-Parc de l'Alba s'han previst usos mixtes, integrant **un espai de parc empresarial (el mateix BSP), un sector de sòl residencial i extensos espais verds i per a la conservació de la biodiversitat** (Figura 1). Un dels elements més emblemàtics és el **corredor verd** una extensa superfície d'unes 140 ha que desenvolupa una funció clau en el restabliment de la connectivitat ecològica entre els Parcs Naturals de Collserola i de Sant Llorenç del Munt i l'Obac, integrats a la xarxa Natura 2000. Les actuacions en favor de la biodiversitat contemplan també altres iniciatives destinades a la restauració ecològica i al reciclatge de sòls, a la desfragmentació del territori i a la creació de xarxes d'espais verds i itineraris. Tot plegat constitueix un entorn amb una gran qualitat paisatgística, on les persones poden treballar gaudint també dels beneficis del contacte amb la natura.

Amb aquest conjunt d'actuacions, el Parc suma els seus esforços als de moltes organitzacions d'arreu del món que aposten per la inversió en **Infraestructura Verda**, que la Comissió Europea defineix com a una xarxa que integra l'entramat d'àrees i elements amb valors naturals planificada i gestionada com un recurs multifuncional, capaç d'oferir una **àmplia diversitat de beneficis tant per a la conservació de la biodiversitat com pels serveis que els ecosistemes presten a la societat**. La infraestructura verda permet augmentar la resiliència dels ecosistemes, contribueix a la qualitat de l'aire i de l'aigua, afavoreix l'adaptació al canvi climàtic i ens fa menys vulnerables a desastres naturals, però també contribueix a un desenvolupament econòmic i social harmoniós amb la conservació d'espais verds saludables que conviuen amb espais transformats per la urbanització i el desenvolupament d'infraestructures.

Després d'anys de treballs, el BSP-Parc d'Alba dona a conèixer el conjunt d'actuacions per a donar suport a la infraestructura verda que està portant a terme, i convida també a les empreses ubicades al Parc i altres organitzacions implicades en el desenvolupament del sector a sumar esforços en el mateix sentit.

Figura 1. Al BSP-Parc de l'Alba es mantenen amplis espais destinats a la conservació de la biodiversitat i la restauració ecològica, que conviuen amb els sectors destinats a usos empresarials i residencials.



**ESPAIS VERDS:** 180ha  
Corredor verd 140ha  
Parcs Urbans 40ha

**ZONA EMPRESARIAL:**  
100 Parcel·les — 640.000m<sup>2</sup>  
Empreses establertes: IBM, SENER, Natura Bissé, Silc  
Immobles, Sincrotró Alba, Stradivarius, T-Systems.

**Uns 4.000 habitatges**



## 2. CONTRIBUINT A ATURAR LA PÈRDUA DE BIODIVERSITAT: CONTEXT GLOBAL





**L**a **biodiversitat** integra tota la varietat de formes de vida del planeta (diversitat genètica, d'espècies, d'hàbitats, d'ecosistemes) i constitueix la base sobre la que es sustenten el desenvolupament social i econòmic, i el benestar de les persones. Els ecosistemes presten serveis essencials per a les societats humanes:

- De subministrament, facilitant productes com ara aliments, fusta, aigua o energies renovables.
- De regulació, contribuint a millorar la qualitat de l'aire i de l'aigua, a controlar l'erosió, la pol·lització, o la reducció dels efectes derivats de fenòmens naturals com fortes pluges o inundacions.
- I culturals, oferint oportunitats per a l'oci, l'esport, i el gaudi del paisatge i la natura, així com per a l'educació ambiental.

La biodiversitat i el conjunt de serveis que ens presten els ecosistemes s'anomenen també **Capital Natural**, reconeixent-los com un bé essencial que cal conservar i enfortir i que és un recurs bàsic indispensable sobre el que es sustenta un desenvolupament social i econòmic sostenible (vegi's figura 2).

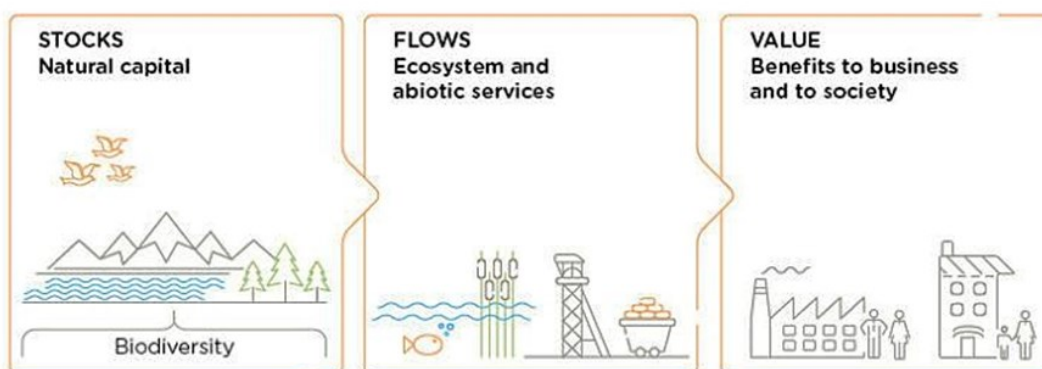


Figura 2. La diversitat biològica i els serveis que presten els ecosistemes són essencials per al benestar de les persones i bàsics per a mantenir un desenvolupament sostenible. Imatge: Natural Capital Coalition.

Malgrat els enormes beneficis que aporten els ecosistemes, i que són essencials per mantenir la vida en el planeta, s'està produint una accelerada pèrdua de biodiversitat que no s'aconsegueix aturar. A Europa els informes elaborats per l'Agència Europea del Medi Ambient estableixen que el 83% dels hàbitats i el 60% de les espècies d'Europa estan en mal estat de conservació, essent els ecosistemes fluvials i zones humides, així com els prats i pastures, els



que mostren un estat de conservació més desfavorable. Entre les espècies en declivi s'hi troben fins i tot ocells comuns que han disminuït al voltant d'un 50% les seves poblacions en les últimes dècades. L'informe 'The Economics of Ecosystems and Biodiversity – TEEB' estima que el valor econòmic de la pèrdua de biodiversitat i serveis ecosistèmics comportarà una reducció del voltant del 6% del PIB global al 2050. Només per posar un exemple, la pol·linització per insectes al món (un servei ecosistèmic) s'ha estimat que suposa de l'ordre de 150 bilions d'euros anuals, quasi el 10% del valor total de la producció agrícola destinada al consum humà. Un recent informe, el 'World Economic Forum Global Risks Report 2016', ja situa la pèrdua de biodiversitat entre els majors riscos que ha d'afrontar el món.

Les xifres desvetllen la inquietud i mouen a governs i organitzacions de tot al món, a actuar per revertir les pressions que afecten els ecosistemes. El principal instrument global que impulsa el procés és el **Conveni per a la Diversitat Biològica** (vegi's Figura 3) establert per la Conferència de les Nacions Unides per al Medi Ambient i el Desenvolupament i que han subscrit 193 països. El 2010, en la dècima COP (Conferència de les Parts), es va aprovar el 'Pla Estratègic per a la Diversitat Biològica 2011-2020' que estableix les anomenades **Metes d'Aichi** amb l'objectiu estratègic d'incorporar la consideració de la biodiversitat en totes les accions dels governs i la societat, per revertir les pressions i factors que comporten la pèrdua de diversitat biològica.

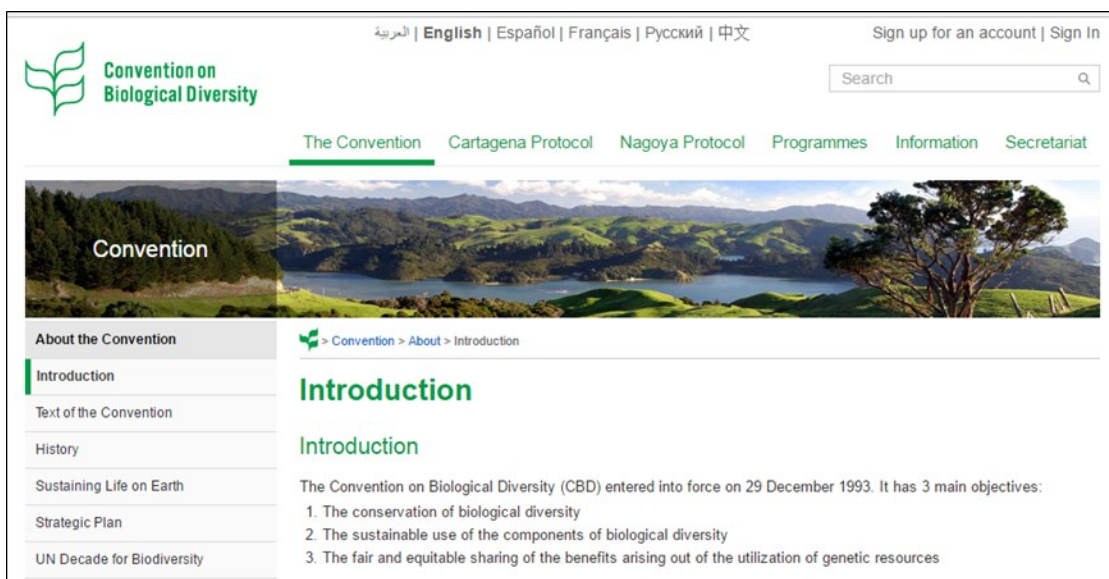


Figura 3. El Conveni per la Diversitat Biològica és el principal instrument a nivell internacional per a promoure la conservació de la diversitat biològica i l'ús sostenible dels seus components.

Al 2011 a Europa, es va acordar l'**Estratègia de la UE sobre la Biodiversitat** amb objectius alineats amb les Metes d'Aichi, entre els quals destaca el de mantenir i millorar els ecosistemes i els serveis que aquests presten, mitjançant el **desenvolupament de la infraestructura verda i la restauració del 15% dels ecosistemes degradats per al 2020**.

De la COP21 de la **Convenció Marc de les Nacions Unides sobre Canvi Climàtic** que tingué lloc el 2015, també en va sorgir el mandat d'emprendre accions per a reforçar la resiliència dels ecosistemes amb la finalitat de contribuir al desenvolupament sostenible i protegir les persones i els seus mitjans de vida.

Però a mesura que ens acostem al 2020 es fa més evident que calen més esforços per aconseguir l'objectiu d'aturar la pèrdua de biodiversitat al món, i s'intensifiquen les accions tant de governs com d'organitzacions de tot tipus, i entre elles també del món econòmic. Empreses compromeses de tot el món s'estan agrupant en plataformes i organitzacions i a la darrera COP del Conveni per a la Diversitat Biològica que ha tingut lloc aquest 2016 a Mèxic, s'ha llançat una crida a les empreses a adherir-se a la campanya '**Compromís de les Empreses amb la Biodiversitat**'. Cal accelerar el procés de transició cap a al desenvolupament sostenible i el reforç de la infraestructura verda no únicament és un gran avanç per frenar la pèrdua de biodiversitat sinó que comporta oportunitats per a la creació de llocs de treball i creixement econòmic.

**El BSP-Parc de l'Alba també s'ha sumat a la cooperació i s'ha incorporat a la plataforma Business & Biodiversity** de la Unió Europea que integra a organitzacions de tot Europa que mostren el seu compromís per contribuir a afavorir la biodiversitat i reforçar la infraestructura verda i que li permetrà intercanviar coneixements i innovar junt amb empreses d'arreu d'Europa.



#### Algunes publicacions d'interès:

Document	Organisme (any)	Enllaç
Living planet report	WWF (2016)	<a href="http://awsassets.panda.org/downloads/lpr_living_planet_report_2016_summary.pdf">http://awsassets.panda.org/downloads/lpr_living_planet_report_2016_summary.pdf</a>
The European Environment. State and Outlook 2015	AGENCIA EUROPEA DE MEDIO AMBIENTE (2015)	<a href="http://www.eea.europa.eu/soer">http://www.eea.europa.eu/soer</a>
Perspectiva Mundial sobre la Diversidad Biológica	CDB (2014)	<a href="https://www.cbd.int/gbo/gbo4/publication/gbo4-es-hr.pdf">https://www.cbd.int/gbo/gbo4/publication/gbo4-es-hr.pdf</a>
Una guía rápida: La Economía de los Ecosistemas y la Biodiversidad	TEEB (2010)	<a href="http://www.teebweb.org/media/2010/09/TEEB-D2-Local-and-Regional-quick-guide_English.pdf">http://www.teebweb.org/media/2010/09/TEEB-D2-Local-and-Regional-quick-guide_English.pdf</a>
TEEB for business: Chapter 1: business, biodiversity and ecosystem services	TEEB (2010)	<a href="http://www.teebweb.org/media/2012/01/TEEB-For-Business.pdf">http://www.teebweb.org/media/2012/01/TEEB-For-Business.pdf</a>
Manual conservació d'hàbitats agraris	DEPARTAMENT DE MEDI AMBIENT I HABITATGE (2009)	<a href="http://www.gencat.cat/mediamb/publicacions/monografies/ME27_manual_conservacio_habitats_agraris.pdf">http://www.gencat.cat/mediamb/publicacions/monografies/ME27_manual_conservacio_habitats_agraris.pdf</a>
Exploring nature-based solutions	AGENCIA EUROPEA DE MEDIO AMBIENTE (2015)	<a href="http://www.eea.europa.eu/publications/exploring-nature-based-solutions-2014/at_download/file">http://www.eea.europa.eu/publications/exploring-nature-based-solutions-2014/at_download/file</a>
Bienes y servicios ecosistémicos	COMISIÓN EUROPEA (2009)	<a href="http://ec.europa.eu/environment/pubs/pdf/factsheets/Ecosystems%20ogoods%20and%20Services/Ecosystem_ES.pdf">http://ec.europa.eu/environment/pubs/pdf/factsheets/Ecosystems%20ogoods%20and%20Services/Ecosystem_ES.pdf</a>
Estrategia de la UE sobre la Biodiversidad hasta 2020	COMISIÓN EUROPEA (2011)	<a href="http://ec.europa.eu/environment/nature/info/pubs/docs/brochures/2020%20Biod%20brochure_es.pdf">http://ec.europa.eu/environment/nature/info/pubs/docs/brochures/2020%20Biod%20brochure_es.pdf</a>
Construir una infraestructura verde para Europa	COMISIÓN EUROPEA (2014)	<a href="http://ec.europa.eu/environment/nature/ecosystems/docs/GI-Brochure-210x210-ES-web.pdf">http://ec.europa.eu/environment/nature/ecosystems/docs/GI-Brochure-210x210-ES-web.pdf</a>



### 3. UN ESPAI ESTRATÈGIC PER A LA CONSERVACIÓ DE LA BIODIVERSITAT A L'ÀREA METROPOLITANA DE BARCELONA









Als diferents cursos fluvials de la zona, com la riera de Sant Cugat i els torrents de Can Fatjó, del Bosc, de Sant Marçal i de Can Magrans, s'hi troben boscos en galeria, com els que poblen la majoria dels trams superiors dels torrents de Can Fatjó i de Can Magrans; hi apareixen el roure martinenc, l'àlber, el pollancre, l'om, el freixe de fulla petita o el plàtan, i tenen densos sotabosc amb esbarzer, arítjol, heura, vidalba, vidiella, galzeran o arç blanc, entre altres. Fins i tot hi trobem plantes pròpies d'ambients centre-europeus com el roure cerrioide, la servera, l'arç blanc o el sanguinyol. En molts llocs també apareix l'alzina. A la resta de trams d'aquests torrents i les riberes dels torrents del Bosc i de Sant Marçal i riera de Sant Cugat hi trobem una vegetació més pobre de bosquines de ribera o canyars. En aquesta última encara es conserven en alguns llocs formacions característiques de ribera com sargars i altres bosquines associades als marges i lleres més afectades per les crescudes, on hi trobem espècies com la sarga, el saulic, la canya, i algun peu dispers de salze blanc. També es troben a la zona bosquines de garri-ga, alguns rodals d'alzinar i de pinedes de pi blanc i pi pinyer en marges de conreu, així com brolles i formacions arbustives secundàries, i prats secs com llistonars i fenassars.

Els conreus són de secà, amb blat i ordi, restes d'olivera i ametllers abandonats, i es planta userda en alguns camps més propers als torrents. Hi ha també plantacions de planta ornamental i conreus d'horta.

A les rodalies del Parc s'hi troben tres **Hàbitats d'Interès Comunitari** (vegi's Figura 5) que es consideren particularment en la restauració de terrenys de l'espai, com es detallarà al capítol següent:

Alzinars i carrascars

Pinedes mediterrànies

Alberedes, salzedes i altres boscos de ribera

La **riquesa biològica** de l'espai també es posa de manifest en la rica comunitat de mamífers, entre els quals s'hi compten el conill, diversos carnívors (mostela, fagina, teixó, geneta i guilla) i el senglar. Igualment, podem trobar algunes espècies d'amfibis lligades als torrents i a alguna bassa; entre els més abundants podem esmentar el gripau comú, la granota verda i el gripau corredor. La sargantana ibero-provençal i la serp verda són els rèptils més abundants.

La zona és interessant per als ocells, tant pel que fa als que hi crien o hi passen l'hivern com els que s'hi aturen en les seves migracions. Entre aquests darrers destaquen els rapinyaires i els grans planadors com cigonyes o grues. Molts rapinyaires, que nien prop de la zona i al límit de Collserola, acudeixen als espais oberts del Parc de l'Alba per a capturar preses; és el cas de l'astor, l'aligot, l'esparver, el xoriguer i el falcó mostatxut, que podem veure caçant als boscos de Canaletes i de Can Castelló, als conreus de Can Fatjó i als voltants del Castell de Sant Marçal. També hi ha rapinyares nocturnes com l'òliba, el mussol, el xot o el gamarús.

Les aus aquàtiques són escasses a la zona, però tot i això, l'ànec coll-verd i la polla d'aigua crien en alguns trams embassats de la riera de Sant Cugat.

Els petits ocells que s'alimenten de llavors, com els pinsans, cadernereres, verdums i gafarrons, o d'insectes, com el pit-roig, els mosqueters, els tallarols i les mallerengues, són abundants als conreus i als marges arbustius o rodals d'arbres del seu voltant. Als camps també hi nien ocells d'espais oberts com els abellerols i la puput. La perdiu roja i la guatlla que en general a Catalunya han vist reduïdes les seves poblacions, en part a causa de la transformació dels conreus i de l'ús excessiu de pesticides i fertilitzants químics. L'aplicació de pràctiques d'agricultura integrada o ecològica suposarà una important millora per a aquestes espècies.

La gestió de l'espai posa una particular cura en la conservació dels conreus. Els espais de secans fan compatible la producció agrícola amb la conservació de la biodiversitat, ja que com hem vist allotgen moltes comunitats d'ocells associats a ambients oberts, alguns dels quals estan en regressió. També es troben en aquests ambients oberts, riques comunitats d'invertebrats, entre els quals es troben pol·linitzadors com ara papallones o diferents espècies d'abelles i escarabats que estan en declivi. La realització d'acords amb pagesos ha permès que l'activitat agrícola favorable a la biodiversitat es mantingui, no únicament en extenses zones del corredor verd, sinó també en algunes de les parcel·les que encara estan pendents d'edificar. Això permet que aquestes parcel·les allotgin també fauna i flora silvestres associades als conreus, i es dificulta que puguin ser colonitzats per espècies exòtiques invasores.

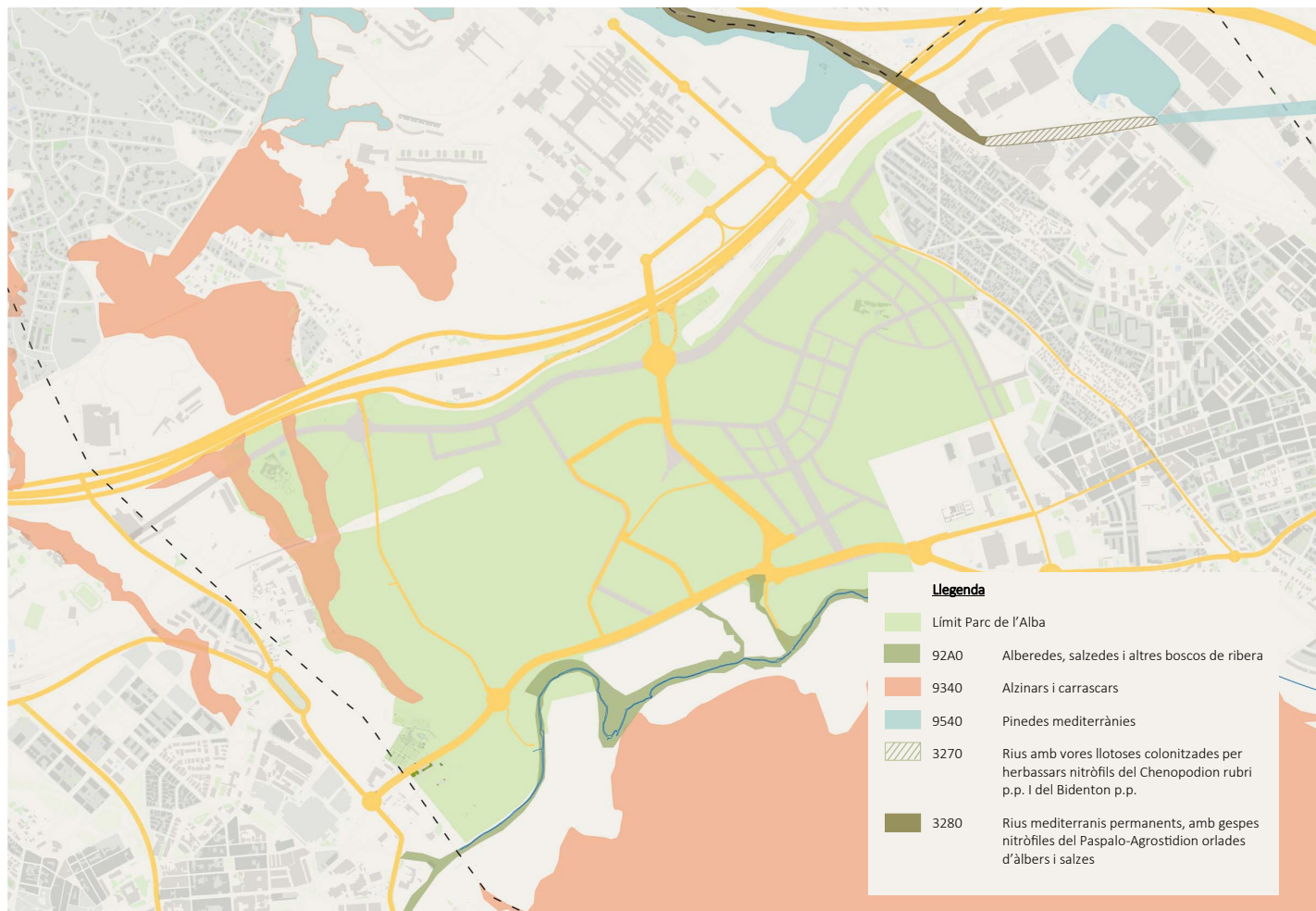


Figura 5 . Localització dels Hàbitats d'Interès Comunitari que es troben al Parc de l'Alba i la seva perifèria .



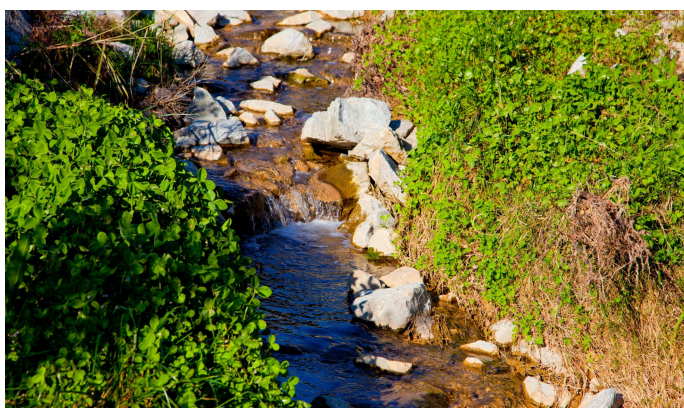
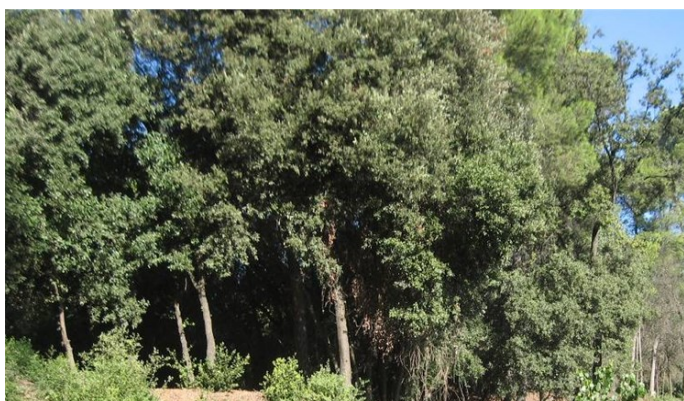


Figura 6. Els conreus de secà, i la rica diversitat biològica que s'hi associa, es conserven en extensos sectors del Parc de l'Alba gràcies a acords amb pagesos. També s'hi troben rodals d'alzinars qualificats com a Hàbitat d'Interès Comunitari. Fotos: Minuartia i Parc de l'Alba

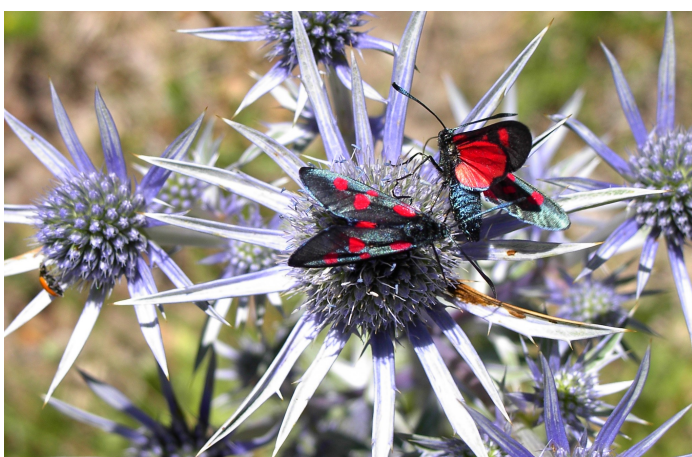


Figura 7. Teixó, guineu i geneta, carnívors que es troben als boscos i altres ambients del Parc Natural de Collserola i que també trobem associats a diversos hàbitats del Parc de l'Alba. Fotos: Pepo Navarro i Minuartia.



4. PROGRAMA D'ACCIONS PER  
REFORÇAR LA  
INFRAESTRUCTURA VERDA AL  
B·S·P - PARC DE L'ALBA







# 4.1 Accions

Les accions que porta a terme el BSP-Parc de l'Alba per afavorir la biodiversitat i la infraestructura verda s'estructuren en 5 eixos. A continuació es resumeixen les 13 accions i els beneficis per a la biodiversitat i els serveis ecosistèmics que aquestes comporten. Tot seguit es presenten un conjunt de fitxes que aporten informació detallada de cadascuna de les accions.

## EIX 1. Restauració ecològica

Actuacions destinades a reciclar sòls degradats o ocupats per antigues activitats no compatibles amb la conservació de la biodiversitat, a recuperar hàbitats de boscos i comunitats de ribera, a mantenir conreus de secà i a facilitar l'ús dels sectors restaurats per activitats de lleure. En conjunt, les actuacions també contribueixen a reforçar la connectivitat ecològica entre espais integrats a la xarxa Natura 2000.

- Conservació del corredor verd
- Restauració de cursos fluvials
- Restauració de boscos
- Permeabilització d'infraestructures viàries
- Restauració de sòls ocupats per antigues activitats no compatibles

## EIX 2. Aplicació de 'Solucions basades en la natura'

Aplicació de sistemes basats en l'ús de sistemes naturals com a alternativa a infraestructures de formigó o altres materials artificials. També inclouen la incorporació de cobertes o murs verds i altres sistemes per mantenir comunitats naturals en les edificacions del Parc.

- Sistemes de drenatge naturalitzats (cunetes verdes)
- Projecte de construcció d'una bassa de laminació naturalitzada
- Promoure la infraestructura verda a les edificacions

## EIX 3. Gestió ecològica dels espais verds i sectors pendents d'edificar

Pràctiques de gestió que permeten mantenir temporalment comunitats naturals i conreus de secà als espais on està previst edificar. També s'aplica una gestió ecològica dels espais verds que té com a objectiu reduir l'ús de fertilitzants químics, pesticides i altres productes tòxics, així com afavorir serveis ecosistèmics com les poblacions d'insectes pol·linitzadors.

- Manteniment de comunitats naturals i de conreus de secà, en els sectors pendents d'edificar
- Aplicació de pràctiques ecològiques en la jardineria i creació de refugis per afavorir ocells i altres animals que controlen plagues
- Recuperació d'arbres singulars

#### EIX 4. Suport a l'agricultura

Actuacions de cooperació amb pagesos per a la conservació de l'activitat agrícola en conreus de secà. En aquests espais es desenvolupa una activitat productiva compatible amb la biodiversitat, ja que acullen una rica diversitat de fauna, amb espècies associades a espais oberts que estan en declivi arreu d'Europa.

- Convenis amb pagesos per fomentar els conreus de secà (d'interès per a la biodiversitat) al corredor verd i en parcel·les no edificades

#### EIX 5. Xarxa d'itineraris saludables i pedagògics

Creació d'una infraestructura de camins que faciliten l'ús per part de les persones dels espais que s'han restaurat. Ofereixen espais saludables per a realitzar activitats esportives o passejades que alhora faciliten l'apropament a la natura i el gaudi d'un paisatge de qualitat.

- Creació d'una xarxa d'itineraris per donar a conèixer la infraestructura verda del 'Parc de l'Alba'.

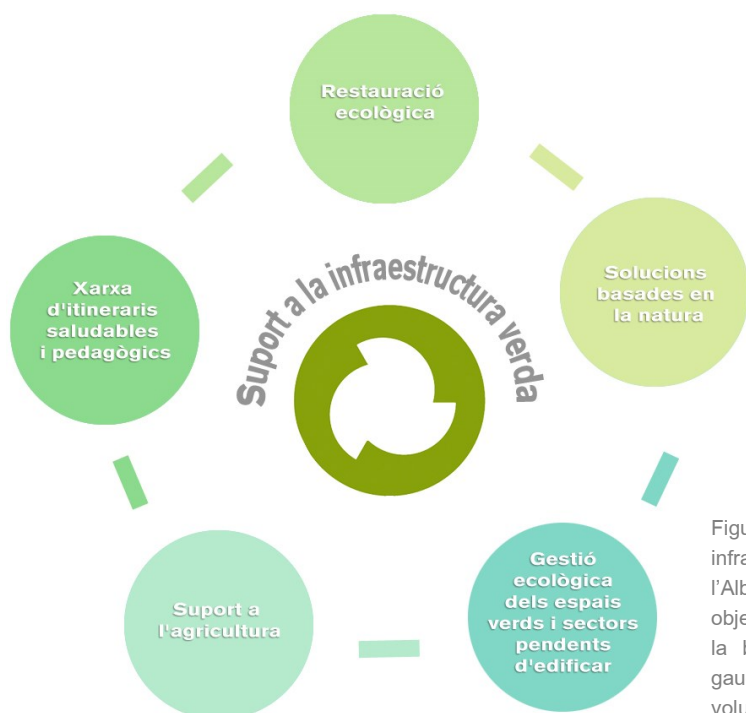
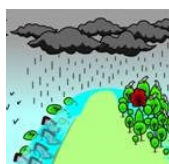


Figura 8. El Programa de suport a la infraestructura verda del BSP-Parc de l'Alba s'estructura en 5 eixos amb diferents objectius que fomenten la conservació de la biodiversitat i també n'afavoreixen el gaudi per part de les persones i el desenvolupament d'activitats productives.

# 4.2 Beneficis per a la biodiversitat i serveis ecosistèmics

## Serveis ecosistèmics

Beneficis que aporten els ecosistemes



### Serveis de subministrament

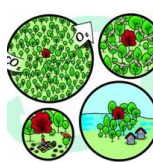
- Aliments
- Matèries primeres (fusta, cel·lulosa, sal, etc.)
- Aigua de qualitat
- Recursos medicinals
- Energies renovables
- Altres productes

### Serveis de regulació

- Qualitat de l'aigua i de l'aire
- Control de l'erosió
- Regulació de caudals d'aigües pluvials
- Pol·linització
- Control biològic de plagues
- Atenuació de desastres naturals
- Mitigació i adaptació als efectes del canvi climàtic

### Serveis culturals

- Gaudiment estètic
- Valors culturals i espirituals
- Activitats d'oci, esport o turisme
- Coneixement científic
- Educació ambiental



### Serveis de suport

Inclouen la formació de sòls fèrtils, la producció primària, el cicle dels nutrients, la creació d'hàbitats i la connectivitat ecològica, entre altres processos

Figura 9. Serveis que ofereixen els ecosistemes. Font: adapta d' *Ecosystems and Human Well-being. Synthesis (Millennium Ecosystem Assessment, 2005)*.

## **Els beneficis per a la biodiversitat que aporta el BSP-Parc de l'Alba són:**

### **Acció 1. Conservació del corredor verd**

Restitució de la vegetació de ribera i boscos mixtes, i manteniment dels conreus de secà que acullen una elevada diversitat biològica i particularment d'insectes pol·linitzadors i d'ocells vinculats a ambients oberts que es troben en declivi arreu d'Europa.

### **Acció 2. Restauració de cursos fluvials**

Restauració d'alzinar i d'alberedes (Hàbitats d'Interès Comunitari) als trams dels cursos fluvials restaurats als torrents de Can Fatjó i del Bosc.

### **Acció 3. Restauració de boscos**

Restauració d'Hàbitats d'Interès Comunitari, concretament alzinars i carrascars al torrent de Can Fatjó, i altres boscos d'interès com boscos de ribera i boscos mixtos d'alzines i roures i alzines i pins al torrent del Bosc.

### **Acció 4. Permeabilització d'infraestructures viàries**

Els passos de fauna i en general totes les estructures transversals adaptades, afavoreixen la connectivitat ecològica i per tant, augmenten la capacitat de persistència i permeten un bon estat de conservació de les poblacions de moltes espècies d'animals.

### **Acció 5. Restauració de sòls ocupats per antigues activitats no compatibles**

Permeten la recuperació del sòl i tots els organismes associats, i constitueix la base per a la restauració d'hàbitats d'interès.

### **Acció 6. Sistemes de drenatge naturalitzats**

Recuperació de comunitats herbàcies a les cunetes verdes; es van realitzar assajos d'implantació de vegetació helofítica que no van reeixir a causa de la manca d'una quantitat d'aigua permanent.

### **Acció 8. Promoure la infraestructura verda a les edificacions**

S'afavoreixen espècies vegetals autòctones i, amb la reducció d'ús de productes tòxics, també es beneficien espècies animals, entre els quals els insectes pol·linitzadors.

### **Acció 9. Manteniment d'hàbitats naturals i conreus en sectors pendents d'edificar**

S'afavoreix la conservació temporal de comunitats herbàcies i arbustives autòctones i la rica fauna d'invertebrats i altres espècies que s'hi associen. S'evita que els espais ems siguin colonitzats per espècies exòtiques invasores.

### **Acció 10. Aplicació de pràctiques ecològiques de jardineria i foment de fauna auxiliar**

Afavoreix les poblacions d'ocells insectívors, tots ells protegits, i de ratpenats, un grup del qual totes les espècies es troben amenaçades. Per altra banda, la reducció d'ús de productes tòxics beneficia totes les espècies de fauna i flora i als insectes pol·linitzadors en particular.

### **Acció 11. Recuperació d'arbres singulars**

Preservació d'arbres singulars d'espècies autòctones amb interès per les seves dimensions i valor paisatgístic. Alguns d'ells vestigis del boscos naturals potencials de la zona.

### **Acció 12. Convenis amb pagesos per fomentar els conreus de secà**

S'afavoreixen els prats de cereals de secà i altres comunitats associades i també es beneficia una rica fauna d'ocells associats a espais oberts (molts d'ells en declivi), rapinyaires, insectes, entre elles els pol·linitzadors, etc.



		Serveis ecosistèmics														
		Subministrament				Regulació						Culturals				
		Aigua	Aliments	Matèries primeres	Recursos medicinals	Regulació del clima local i qualitat de l'aire	Segrest de carboni	Moderació d'efectes de catàstrofes	Depuració de l'aigua	Control de l'erosió	Pol·linització	Control d'espècies invasores	Recreació, oci i esport	Educació ambiental	Valors estètics i culturals	Experiències espirituals
EIX 1	Acció 1 Conservació del corredor verd	✓	✓			✓	✓	✓	✓	✓	✓	✓	✓		✓	
	Acció 2 Restauració de cursos fluvials	✓				✓	✓	✓	✓	✓	✓	✓			✓	✓
	Acció 3 Restauració de boscos					✓	✓	✓	✓	✓	✓	✓			✓	✓
	Acció 4 Permeabilització d'infraestructures viàries							✓	✓	✓	✓	✓	✓	✓	✓	✓
EIX 2	Acció 5 Restauració de sòls ocupats per antigues activitats no compatibles							✓	✓	✓	✓	✓	✓		✓	✓
	Acció 6 Sistemes de drenatge naturalitzats							✓	✓	✓	✓	✓		✓		
	Acció 7 Projecte d'una bassa de laminació naturalitzada							✓	✓	✓	✓	✓				
EIX 3	Acció 8 Promoure la infraestructura verda a les edificacions					✓						✓	✓	✓	✓	✓
	Acció 9 Manteniment d'hàbitats naturals i conreus en sectors pendents d'edificar		✓					✓		✓	✓	✓	✓	✓	✓	✓
	Acció 10 Aplicació de pràctiques ecològiques de jardineria i foment de fauna auxiliar	✓									✓	✓			✓	✓
EIX 4	Acció 11 Recuperació d'arbres singulars					✓	✓								✓	✓
	Acció 12 Convenis amb pagesos per fomentar els conreus de secà		✓			✓		✓		✓	✓	✓			✓	✓
EIX 5	Acció 13 Creació xarxa d'itineraris per donar a conèixer infraestructura verda												✓	✓		





# **EIX 1. Restauració ecològica**

**Acció 1. Conservació del corredor verd**

**Acció 2. Restauració de cursos fluvials**

**Acció 3. Restauració de boscos**

**Acció 4. Permeabilització d'infraestructures viàries**

**Acció 5. Restauració de sòls ocupats per antigues  
activitats no compatibles**





## Acció 1.

# CONSERVACIÓ DEL CORREDOR VERD

**E**l Parc de l'Alba està duent a terme nombroses actuacions per contribuir a la infraestructura verda en el àmbit territorial on es desenvolupa. Aquestes actuacions s'han anat implementant des de les primeres fases de planejament, ja que el Pla Director Urbanístic (PDU) del Parc destina aproximadament la meitat de la seva superfície per contribuir a la restauració d'un connector ecològic: l'anomenat 'corredor verd' que afavoreix a la continuïtat del sistema d'espais naturals a la regió metropolitana. En les successives fases de redacció de projectes i execució de les obres d'urbanització es van incorporant les mesures previstes de permeabilització per la fauna durant la construcció dels vials d'urbanització (fins la data construcció de quatre viaductes adaptats com a pas mixt per la fauna i les persones), deconstrucció de dues antigues bòviles existents fora d'ús des de fa anys, restauració d'activitats no compatibles amb l'ús de corredor verd (antics abocadors), restauració de boscos i altres comunitats vegetals, gestió d'hàbitats d'interès, etc.

Les intervencions realitzades han consistit en realitzar la remodelació topogràfica i les revegetacions adequades amb espècies autòctones en 11,5 ha de terrenys situats als entorns de la carretera BP-1413, al torrent del Bosc i al torrent de Can Fatjó (vegi's Acció 2) i restauració de boscos (vegi's Acció 3). El correcte desenvolupament d'aquestes plantacions arbòries i arbustives (s'han plantat 3.023 arbres i 43.509 arbusts) contribueix a garantir la connexió dels hàbitats i de les poblacions d'animals del Parc de l'Alba amb les de Collserola. El manteniment actiu d'aquests espais restaurats i dels camps de secà que conformen el mosaic natural d'hàbitats del corredor verd es una altra peça clau en la funcionalitat del connector ecològic. L'actuació es complementa amb la creació d'una xarxa de camins per a l'ús de lleure d'aquest espai, i la creació d'itineraris de passeig i per al gaudi i coneixement de les actuacions realitzades fins la data (vegi's Acció 13).

Fins la data s'ha executat la primera i segona fase de restauració del corredor verd. La primera fase es va executar a l'any 2011, amb un cost d'1,5 M€, i a l'any 2012 la segona, amb un cost de 205.000 €. La conservació d'aquest espai ha creat aproximadament 4 llocs de treball directes i 60 d'indirectes.





*Obres de plantació del corredor verd a la llera del torrent del Bosc.*



*Perspectiva del corredor verd des d'on s'aprecien les zones restaurades i el nou viaducte del Torrent de Can Fatjó, una estructura de connectivitat que ha permès desfragmentar els hàbitats.*



*Mosaic camps de cereals amb bosc mixt d'alzinar mediterrani que es conserven al corredor verd i que s'associen a una gran diversitat de flora i fauna que habita en espais oberts.*

*Els rapinyaires, com aquest aligot, troben en els espais oberts del corredor verd excel·lents territoris de caça. Foto: Pepo Navarro*



### ***Referències i informació complementària***

*El [Pla Director Urbanístic](#) del Centre Direccional de Cerdanyola del Vallès.*



## Acció 2.

# RESTAURACIÓ DE CURSOS FLUVIALS

**E**l Pla Director Urbanístic del Parc destina 15,5 ha (quasi el 14% de la superfície total del PDU) al sistema hidrogràfic per tal de preservar les lleres de la riera de Sant Cugat i els torrents de Can Fatjó, del Bosc, de Sant Marçal i Can Domènech i, alhora, amb criteris hidràulics limitar els riscos d'avingudes.

Els projectes i obres de restauració del corredor verd incorporen, com a una de les premisses bàsiques, la millora i preservació de les lleres dels cursos d'aigua existents, tant a nivell hidràulic com ecològic. Aquestes lleres constitueixen a més els eixos estructurals dels espais verds del Parc de l'Alba.



*Execució de les obres de restauració de la llera del torrent del Bosc, i llera ja restaurada al seu pas sota la BP-1413: restitució de la secció natural de la llera i revegetació amb bosc de ribera. En primer pla vegetació helofítica*





*Torrent de Sant Marçal al seu pas sota la BP-1413. En primer pla, gual sobre la llera que permet el pas d'amfibis*



*Pas del torrent del Bosc sota la carretera BP-1413. Pas mixt per vianants i bicicletes i fauna*

### ***Referències i informació complementària***

*Importància de la recuperació ambiental dels cursos fluvials en la connectivitat ecològica. El cas pràctic del Parc de l'Alba. . [Article I Congrés de l'Aigua a Catalunya](#). Març 2015*



## Acció 3.

# RESTAURACIÓ DE BOSCOS

**E**n l'àmbit del corredor verd s'han potenciat els boscos existents mitjançant reforestacions i plantacions de vegetació autòctona. Aquestes actuacions s'engloben en la 1a i 2a fase de restauració del connector. En la primera fase de restauració del corredor verd, les actuacions van consistir en reinstaurar boscos de ribera en les noves lleres dels torrents restituïdes a la zona més meridional del corredor; aquestes masses arbòries es van transformant en bosc mixt de pi i alzina a mesura que ens separem de les lleres i del nivell de l'aigua. En la segona fase, les actuacions van consistir en reforçar el bosc mixt de pi i alzina existent en la llera del Torrent de Can Fatjó en la seva part més septentrional.

L'actuació posa en marxa processos de successió de les comunitats vegetals naturals potencials de la zona mitjançant plantacions d'exemplars de diverses edats per afavorir la seva adaptació i heterogeneïtat, i disminuir la fragilitat en els primeres estadis d'instauració de les comunitats vegetals. S'ha plantat un total de 1.800 arbres en la primera fase i 1.270 en la segona, dels quals aproximadament 2.000 són arbres autòctons recuperats d'antics vivers de la zona: pi pi-nyer, pi blanc, alzina i olivera entre altres. També s'han plantat unes 43.000 unitats d'espècies arbustives i es va realitzar una prova pilot de reforçament del bosc de ribera en els parcs urbans, trasplantant arbres afectats per les obres d'urbanització.



*Restauració del bosc de ribera a la llera del torrent del Bosc, i les successions de boscos mixtos de roure, alzina i pi a mesura que ens separem de la llera.*





*Primera fase d'instauració del bosc mixt de pi i alzina al corredor verd.*



*Reforçament del bosc d'alzinar i carrascar existent al torrent de Can Fatjó durant la 2ona fase de restauració del corredor verd.*



*Reforçament del bosc de ribera en el parc urbà del torrent de Sant Marçal. Al fons l'edifici del Sincrotró, en construcció. Els arbres es van aprofitar de masses forestals afectades per les obres d'urbanització.*

### ***Referències i informació complementària***

[La connectivitat als espais verds. El corredor verd del Centre Direccional de Cerdanyola del Vallès.](#)  
 17è Congrés APEVEC. "Els espais verds en transformació" Nov. 2014



## Acció 4.

# PERMEABILITZACIÓ D'INFRAESTRUCTURES VIÀRIES

**E**l PDU preveu la construcció de 14 estructures transversals per permeabilitzar les infraestructures viàries existents i futures al Parc de l'Alba. D'aquestes, 8 estructures les executarà el propi gestor de l'espai, mentre que els 4 restants les han d'executar altres operadors d'infraestructures existents en el sector o en zones adjacents (ADIF, AP7).

Durant la primera fase d'execució de les obres d'urbanització del Parc de l'Alba, es van construir 6 estructures (passos de fauna multifuncionals que també s'utilitzen per al pas de persones, i obres de drenatge adaptades per a la fauna) amb un cost total de 7 milions d'euros. Aquestes estructures han contribuït a la desfragmentació del territori, restablint la connectivitat per la fauna i en molts cassos mantenir la continuïtat dels hàbitats naturals, a través de les carreteres. Es situen en els encreuaments de carreteres amb els torrents de Can Fatjó, del Bosc i Sant Marçal, que són corredors naturals de pas de moltes espècies de fauna en aquest territori. La seva efectivitat ha estat contrastada en els estudis de seguiment (Minuartia, 2012) els quals posen en evidència les elevades freqüències de creuament de fauna en els passos i de riquesa d'espècies que utilitza aquestes estructures adaptades per a la fauna, i que és superior a les estructures que no ho estan. Les espècies dels grups faunístics de referència (lagomorfs, carnívors i unguilats) que utilitzen els passos de fauna del corredor verd són: el senglar, la guineu, la geneta, el teixó i el conill. Algunes estructures també tenen refugis per a facilitar el seu ús per part d'invertebrats i per atraure i facilitar el creuament de quiròpters.

La construcció d'aquestes estructures va donar lloc a la creació d'aproximadament 35 llocs de treball indirectes i 4 llocs de treball directes.

*Foto aèria realitzada a l'any 2008 durant la construcció de la carretera BP-1413 on s'observa en primer terme, la desfragmentació aconseguïda amb les dues estructures transversals construïdes al corredor verd. A l'esquerra el viaducte de Can Fatjó de 120 m d'amplada, i a la dreta el viaducte del Torrent del Bosc de 30m d'amplada.*







Antigues obres de drenatge existents en la carretera BP-1413 en sectors que han estat objecte de desfragmentació. A l'esquerra al Torrent de Can Fatjó i a la dreta al Torrent del Bosc, ambdós torrents són eixos estructuradors del corredor verd.



Detall de les adaptacions realitzades a l'estructura mixta construïda a la carretera BP1413 al seu pas pel torrent del Bosc i que inclouen passos per a vianants.



Detalls de les adaptacions realitzades al viaducte del Torrent de Can Fatjó per afavorir el pas de la fauna i que integren refugis per a petita fauna com ara insectes, invertebrats o micromamífers.

### **Referències i informació complementària**

[Dispersió de fauna al Corredor Verd del Parc de l'Alba. Avaluació de la situació actual i proposta d'alternatives per al restabliment de la connectivitat ecològica. Minutaria juny 2012](#)



## Acció 5.

# RESTAURACIÓ DE SÒLS OCUPATS PER ANTIGUES ACTIVITATS NO COMPATIBLES

**E**l PDU preveu la restauració de 39 ha de sòls ocupats per antigues activitats no compatibles amb l'ús d'espais lliures. La primera actuació realitzada a l'any 2008 va ser la deconstrucció de tres antigues fàbriques fora d'ús que s'ubicaven al bell mig del corredor verd. Aquestes actuacions van permetre alliberar aproximadament 10 ha de sòl que estava ocupat per activitats no compatibles i on s'ha pogut dur a terme el restabliment dels hàbitats naturals i fluxos ecològics al corredor verd. A continuació es van realitzar estudis de diagnosi i caracterització de diversos sòls existents a l'àmbit afectats per aquestes activitats industrials, i d'altres que havien estat objecte de rebliments amb terres i residus no controlats en el passat. Fins la data s'ha portat a terme la restauració dels antics rebliments a l'àmbit anomenat Àrids Catalunya, i s'ha procedit a la descontaminació del sòl de l'àmbit anomenat PAVIBAR. En breu està previst realitzar la restauració d'un antic rebliment anomenat Montserrat 2. Tots els treballs s'han portat a terme sota la supervisió de les administracions competents en matèria de residus i aigua. Àrids Catalunya en l'actualitat és una zona de lleure integrada en el corredor verd.

Totes les actuacions portades a terme fins la data han tingut un cost de 3,3 M€ i van crear aproximadament 80 llocs de treball indirectes i 15 llocs de treball directes.

Resten encara diversos àmbits per restaurar entre els quals cal destacar l'antic abocador de Can Planas, clausurat l'any 1995, en el qual està prevista una restauració valorada en 10 M€ per poder construir un parc urbà als terrenys un cop regenerats; això permetria reciclar el sòl i posar en valor aquest espai d'aproximadament 18 ha, actualment degradat.

També destacar el dipòsit controlat Elena, reblert amb residus classe II amb restricció en el contingut de matèria orgànica, encara en fase de clausura, del qual serà necessari verificar la seva compatibilitat per al seu posterior ús com a espai lliure.

*Deconstrucció de la Bòvila Capmany, antiga fàbrica de totxos fora d'ús ubicada al mig del corredor del torrent de Can Fatjó. Durant les obres es van practicar treballs específics de retirada de fibrociment existent a les cobertes de les naus.*







*Àmbit Àrids Catalunya ja restaurat: revegetat, amb camins i senyalització per al seu ús públic.*



*Estat actual de l'espai abans ocupat per la Bòvila de Capmany, actualment naturalitzat*



*Imatge virtual del futur Parc del Castell que s'ubicarà a sobre de l'antic dipòsit de Can Planas, un cop aquest estigui restaurat.*

### ***Referències i informació complementària***

[\*Estat de la restauració de l'abocador de Can Planas\*](#) [\*Estat del dipòsit Elena\*](#)





## **EIX 2. Aplicació de 'Solucions basades en la natura'**

**Acció 6. Sistemes de drenatge naturalitzats**

**Acció 7. Projecte d'una bassa de laminació  
naturalitzada (en preparació)**

**Acció 8. Promoure la infraestructura verda  
a les edificacions**



## Acció 6.

# SISTEMES DE DRENATGE NATURALITZATS

**E**l Parc de l'Alba disposa de xarxa separativa de les aigües pluvials i residuals. Hi ha diversos sistemes previstos de pretractament de les aigües pluvials abans del seu abocament a les lleres per tal d'eliminar els principals contaminants que incorpora el trànsit rodat a les aigües pluvials. Un dels sistemes previstos al PDU, el més adient des del punt de vista ambiental i econòmic, són les anomenades cunetes verdes. Aquestes cunetes són filtres verds que mitjançant el sistema del sòl i les arrels de les plantes, redueixen la contaminació generada en episodis de pluja per les primeres aigües d'escorrentiu (les que tenen major grau de contaminació) i les condueixen a les xarxes d'aigües pluvials depurades.

S'ha previst també la construcció de 16 cunetes verdes que s'ubicaran en espais verds públics. Les tres primeres cunetes es localitzen al corredor verd i ja es troben en funcionament des de maig de 2012.

S'està portant a terme també un seguiment dels resultats que s'estan obtenint en el pretractament de les pluvials mitjançant les cunetes verdes ja en funcionament al corredor verd amb l'objectiu de verificar la seva eficiència i conèixer la vida útil de cara al seu manteniment. El seguiment consisteix en mostrejar les aigües d'entrada i sortida de la cuneta, i analitzar els sòls al llarg de la cuneta. Els resultats i conclusions d'aquest seguiment seran implementats en els projectes complementaris d'urbanització que falta per construir.



*Cuneta verda del torrent de Can Fatjó.*



*Arqueta preparada per mostrejar les aigües.*





*Rastre de l'aigua de pluvials que ha corregut per la cuneta CV2 que aboca les aigües depurades a la riera de Sant Cugat.*



*Presa de mostra de sòls en la cuneta CV2.*

### ***Referències i informació complementària***

En elaboració.



## Acció 7.

# PROJECTE D'UNA BASSA DE LAMINACIÓ NATURALITZADA

**E**n preparació



*Exemple de la bassa de laminació*





## Acció 8.

# PROMOURE LA INFRAESTRUCTURA VERDA A LES EDIFICACIONS

**E**l Parc està treballant en l'elaboració de material a subministrar a les empreses ja implantades al parc i noves empreses que es vulguin instal·lar amb l'objectiu de donar-les-hi a conèixer les actuacions portades a terme al Parc per donar suport a la infraestructura verda i afavorir la biodiversitat.

Al mateix temps, se'ls encoratja a incorporar iniciatives en el mateix sentit a l'hora de redactar els seus projectes, gestionar els seus jardins, etc. També se'ls-hi proposa adoptar solucions basades en la natura en els seus projectes com ara sostres verds o disseny i gestió ecològica de jardins.

La previsió es donar a conèixer en breu aquest material i penjar una enquesta a la web del Parc, per aquelles empreses que estiguin interessades.

L'enginyeria SENER, present al Parc des del 2013, ja va incloure aquestes preocupacions a l'hora de dissenyar els seus jardins.



*Jardí a l'interior de l'edifici de la seu de SENER al Parc de l'Alba.*



*Sostre verd a l'edifici corporatiu de SENER al Parc de l'Alba.*

### **Referències i informació complementària**

En elaboració.





## **EIX 3. Gestió ecològica dels espais verds i sectors pendents d'edificar**

**Acció 9. Manteniments d'hàbitats naturals i conreus en sectors pendents d'edificar**

**Acció 10. Aplicació de pràctiques ecològiques de jardineria i foment de fauna auxiliar**

**Acció 11. Recuperació d'arbres singulars**





## Acció 9.

# MANTENIMENTS D'HÀBITATS NATURALS I CONREUS EN SECTORS PENDENTS D'EDIFICAR

**E**l Parc de l'Alba encara disposa de molts sectors pendents d'edificació (parcel·les del parc empresarial i del barri residencial) i altres sectors que encara no s'han urbanitzat (sòls pendents de restauració, espais verds urbans pendents de construir, etc.). Aquests sectors es mantenen de manera que o bé s'hi implantin comunitats vegetals herbàcies o arbustives pròpies de la zona, o bé s'hi plantin conreus de secà.

La gestió d'aquests sectors consisteix en la conservació dels hàbitats naturals espontanis, amb estassades periòdiques puntuals en alguns espais concrets per minimitzar el risc d'incendis, evitant la realització dels treballs en èpoques de nidificació i cria de les principals espècies existents. La implantació de vegetació autòctona ruderal (o arbustiva) dificulta que s'expandeixin espècies exòtiques invasores i a més es realitzen, quan cal, actuacions puntuals per evitar la seva proliferació.

Per altra banda, en tots aquests terrenys on és possible, es fomenta que es mantinguin actius els conreus de secà que allotgen una interessant diversitat biològica entre la que destaquen una gran diversitat d'insectes, molts ocells associats a espais oberts que actualment es troben en declivi arreu d'Europa, i també ocells rapinyaires que es troben en regressió als entorns del Parc Natural de Collserola. Amb aquest objectiu es signen acords amb pagesos de la zona que conreen principalment cereals i lleguminoses per a gra de consum per al bestiar. Aquest mateix pagesos realitzen una funció primordial de custòdia del territori, controlant els camins d'accés, mantenint marges que es potencien com a zones de recer per a la fauna, o desbrossant altres zones per a contribuir el risc d'incendi forestal.



*Parcel·les pendents d'urbanitzar a l'entorn del Sincrotró. En algunes es manté conreu de cereals, i en altres vegetació ruderal o altres hàbitats naturals*



*Camps de conreu de secà en zones on està pendent de construir el barri residencial (imatge a dalt) i en el sector del Parc empresarial (imatge a baix).*

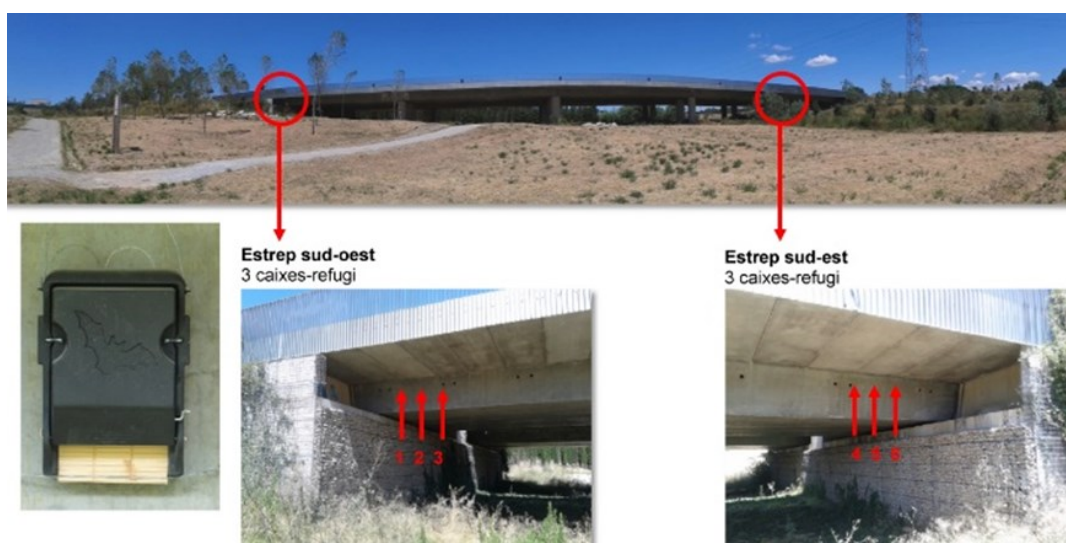


## Acció 10.

# APLICACIÓ DE PRÀCTIQUES ECOLÒGIQUES DE JARDINERIA I FOMENT DE FAUNA AUXILIAR

**E**l manteniment de la jardineria dels espais públics del Parc de l'Alba incorpora com a un dels seus criteris bàsics l'ús sostenible dels productes fitosanitaris, adoptant mesures adequades de gestió del risc que aquests productes comporten per la salut de les persones i del medi ambient. És per això que en el manteniment de les plantacions del Parc s'ha instaurat un estricte control integral de plagues minimitzant l'ús d'herbicides i plaguicides no ecològics sempre que és possible.

D'altra banda, s'afavoreix la fauna auxiliar autòctona, com ara ocells insectívors o rats penats que són depredadors d'insectes i d'altres animals que causen plagues. Aquestes mesures són especialment útils a l'agricultura i la jardineria, ja que redueixen els danys en les collites i les plantes i permeten una reducció en l'ús de plaguicides. També són útils en ambients forestals per al control de plagues cada cop més freqüents a Catalunya com ara la processionària del pi, *Thaumetopoea pityocampa*; la cuca peluda del suro, *Lymantria dispar* o la caparreta de l'alzina, *Kermes vermilio*, entre altres. Per afavorir aquestes espècies es porta a terme una iniciativa consistent en la instal·lació de caixes-niu per a la nidificació de mallerengues i altres ocells que consumeixen grans quantitats d'erugues i altres insectes que causen plagues, i també s'han instal·lat caixes-refugi per a ratpenats. El seguiment que es porta a terme ha permès comprovar una bona ocupació de les caixes niu, i encara està en avaluació la dels refugis per a ratpenats.



Caixes-refugi per a ratpenats sota el viaducte del torrent de can Fatjó al corredor verd.



*Introducció de poblacions de marietes per reduir la plaga de pugó en els baladres.*



*Caixes-niu que faciliten llocs de nidificació per a ocells insectívors que contribueixen al control de plagues en el corredor verd.*

### ***Referències i informació complementària***

[Mesures per afavorir la fauna auxiliar autòctona al corredor verd del Parc del'Alba.](#) Juny 2015



## Acció 11.

# RECUPERACIÓ D'ARBRES SINGULARS

L'actuació consisteix en preservar i trasplantar els arbres singulars existents al Parc de l'Alba que s'hagin de veure afectats per les obres d'urbanització i edificació. Aquest criteri s'aplica des de l'inici de les obres d'urbanització, i ja han estat trasplantats una trentena de peus arboris d'interès (alzines, roures, oms) que es veien afectats. Aquests han estat traslladats als parcs urbans del sector, amb un percentatge d'èxit de pràcticament el 95%.

En el futur està previst el trasplantaments d'un centenar d'exemplars de diferents espècies d'arbres (bàsicament roures i alzines) que es veuran afectats per les obres d'urbanització, els quals seran trasplantats en diferents sectors del parcs urbans del Parc.

La inversió prevista es d'aproximadament 50.000 € i suposarà la creació d'aproximadament 6 llocs de treball indirectes.



*Trasplantaments d'arbres afectats per les obres d'urbanització. Es van reubicar en zones que ocuparan futurs parcs urbans del sector. A l'esquerra durant l'actuació del trasplantament. A la dreta situació actual.*





*Trasplantament de peus singulars de margallons afectats que van ser plantats en una plaça pública del Parc.*



*Roure cerrioide de 54/47/63  
cm de perímetre que està  
previst trasplantar*





## **EIX 4. Suport a l'agricultura**

**Acció 12. Convenis amb pagesos per fomentar els  
conreus de secà**





## Acció 12.

# CONVENIS AMB PAGESOS PER FOMENTAR ELS CONREUS DE SECÀ

**E**l Parc de l'Alba afavoreix el manteniment en actiu de l'activitat agrícola en els terrenys del corredor verd mitjançant acords amb pagesos de la zona: la gran majoria són conreus de cereals de secà i una petita porció són hortes. Això comporta diversos beneficis: per una banda, hi ha una millor i directa custòdia del territori per part dels pagesos (manteniment de camins, sega de marges per control del risc d'incendis, control d'accessos, etc.) i per altra banda es manté un hàbitat (en el cas dels conreus de cereals) que és rellevant per a moltes espècies d'ocells, insectes i altres animals.

D'altra banda, les parcel·les que estan encara sense edificar també es mantenen provisionalment en conreu, pels beneficis que això comporta pel territori.

La perspectiva de futur per als conreus ubicats al corredor verd seria fer convenis de més llarga durada que permetessin introduir una gestió amb criteris ecològics amb l'objectiu de recuperar la biodiversitat funcional dels camps de conreu incrementant la riquesa d'espècies d'ocells, pol·linitzadors i d'altres invertebrats.

Aquests acords contribueixen a crear llocs de treball directes: 4 per als conreus de secà i una família sencera per als conreus d'horta.



*Els espais ocupats per conreus ofereixen espais de gran bellesa i que ofereixen un paisatge canviant, de forts contrastos al llarg de l'any.*





*Mosaic de conreu de cereals amb marges i bosquines de pi i alzinar, espais que acullen una elevada diversitat biològica. El treball del prats contribueix a la producció de cereals que es destinen principalment a l'alimentació de bestiar.*



*Conreus d'horta establerts a la plana al·luvial de la riera de Sant Cugat, a l'extrem meridional del corredor verd.*





## **EIX 5. Xarxa d'itineraris saludables i pedagògics**

**Acció 13. Creació d'una xarxa d'itineraris per donar a conèixer la infraestructura verda del Parc de l'Alba**





## Acció 13.

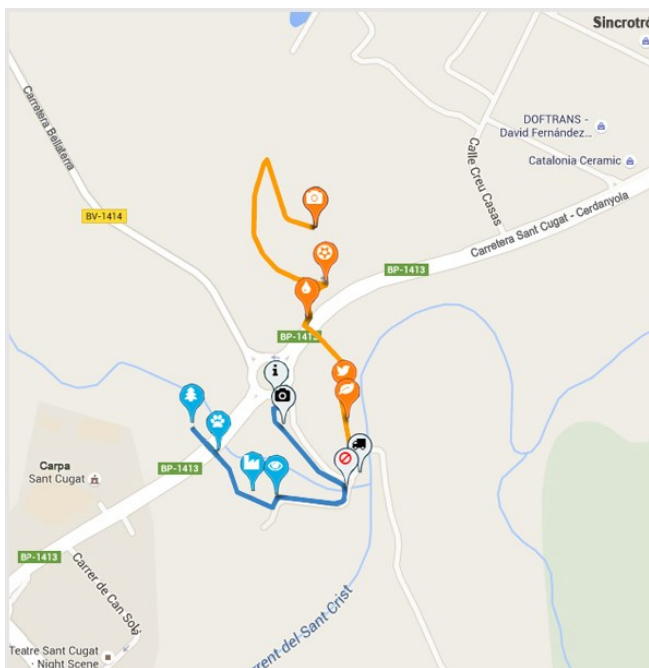
# CREACIÓ D'UNA XARXA D'ITINERARIS PER DONAR A CONÈIXER LA INFRAESTRUCTURA VERDA DEL PARC DE L'ALBA

**D**es del Parc, en col·laboració amb l'Ajuntament de Cerdanyola, s'estan preparant dos itineraris o recorreguts per la fase 1 del corredor verd ja restaurada i oberta a l'ús públic. Aquests itineraris s'han anomenat: 'Ruta del torrent de Can Fatjó' i 'Ruta del torrent del Bosc'.

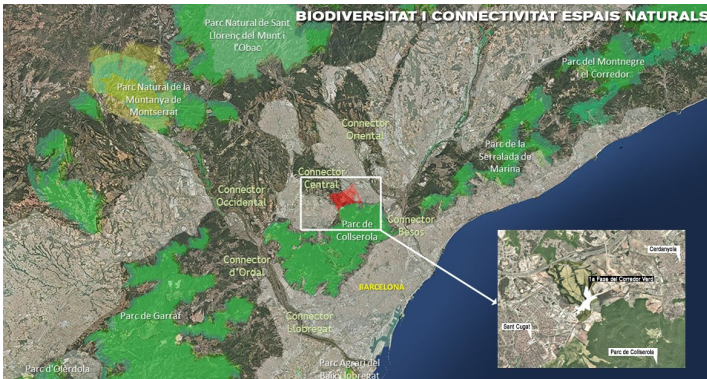
L'objectiu d'aquests itineraris és donar a conèixer especialment a la població local, i també a escala més àmplia, totes les actuacions realitzades al territori des de la seva adquisició pel Consorci fins a arribar a la situació actual: enderrocaments, moviments de terres, desfragmentació del territori afectat per barreres viàries amb la construcció o adaptació d'estructures per a que la fauna i les persones puguin creuar les carreteres de manera segura, restauració ecològica, manteniment i custòdia del territori, etc. En definitiva, es pretén donar a conèixer a la comunitat local tota la transformació que ha tingut el territori per contribuir a reforçar la infraestructura verda. D'altra banda, aquesta iniciativa també pot ajudar a descongestionar espais del parc de Collserola que actualment reben molta pressió de visitants.

La previsió es aportar informació sobre els itineraris en documents que estaran disponibles a la web del Parc, amb un vídeo explicatiu extens de totes les actuacions realitzades i la distribuir tríptics en centres públics de Cerdanyola per promoure la visita d'aquests espais.

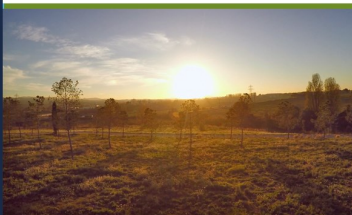
També s'està preparant un itinerari pel Parc empresarial, per donar a conèixer els edificis tecnològics que s'hi ubiquen







## ITINERARIS PEL CORREDOR VERD



### Recomanacions i normes per a la visita

Es recomana portar calçat còmode

- No sortir dels itineraris
- No porteu altaveus
- Porteu els gossos lligats
- No llençar deixalles
- No circulació motoritzada
- No fer fogueres
- No caça
- Respecteu la flora i fauna

### Fitxa tècnica:

- Localització:** Corredor verd Sector Parc de l'Alba municipi de Cerdanyola del Vallès.
- Distància:** Torrent de Can Fatjó: 613 metres  
Itinerari torrent de Can Fatjó: 20 min.  
Itinerari torrent del Bosc: 45 min.
- Durada estimada:**
- Dificultat:** Baixa
- Itinerari:** A peu
- Tipus de ferm:** Terra
- Època recomanada:** Tot l'any

### Itineraris pel corredor verd del Parc de l'Alba

La meitat de la superfície del Parc de l'Alba es destina a la creació del Corredor Verd, afavorint la continuïtat del sistema d'espais naturals metropolitanos, concretament entre els Parc Natural de Collserola al sud, i el de Sant Llorenç de Munt i l'Obac al nord, ambdós espais a la xarxa Natura 2000.

Aquest corredor verd forma part de la **infraestructura verda** de Catalunya. El corredor verd es situa a la plana del Vallès, una zona altament afectada per elements que fragmenten el territori i ignoren els seus barrers. Però la seva situació és estratègica, i té un paper clau en el manteniment de la connectivitat ecològica de la xarxa d'Espais Naturals Protegits (ENP).

El projecte d'ordenació del corredor verd del qual ja s'ha executat la primera fase, preveu entre d'altres actuacions: l'execució de mesures per restablir i garantir la connectivitat ecològica entre ambdós espais naturals; passos de fauna; restauració de sòls ocupats per usos poc compatibles amb la funció connectora de l'espai; restauració de llera i d'altres hàbitats naturals.

La zona empresarial està promoguda a l'exterior com a **Barcelona Synchrotron Park**. Per a més informació consultar el lloc web: [www.barcelonasyndrotronpark.com](http://www.barcelonasyndrotronpark.com)



Segueix-nos a: [Twitter](https://twitter.com/BSP_cat), [LinkedIn](https://www.linkedin.com/company/barcelona-synchrotron-park), full members: [Facebook](https://www.facebook.com/barcelona-synchrotron-park)

### Ruta del torrent de Can Fatjó

### Ruta del torrent del Bosc



CONSORCI URBANÍSTIC DEL CENTRE D'ORDENACIÓ DE CERDANYOLA DEL VALLÈS  
 Departament d'Urbanisme del Vallès  
 INCASOL

## Itineraris: Ruta del torrent de Can Fatjó i Ruta del torrent del Bosc

- 0,0 Km.** Aparcament corredor verd. Panell informatiu
- 0,06 Km.** Entorn del torrent de Can Fatjó. Comencem el nostre recorregut amb una perspectiva sobre la restauració d'hàbitats realitzada a l'entorn de la llera naturalitzada amb bosc de ribera i la neteja de la canya, espècie invasora. En allunyar-se de la llera del torrent i el nivell de l'aigua, apareix la plantació de bosc mixt de pi i alzina.



- 0,215 Km.** Gual torrent Cant Fatjó.
- 0,351 Km.** L'horta familiar dels Pujol. Activitat d'horta tradicional arrelada a aquests terrenys des dels anys 40, fent un servei de custòdia del territori.

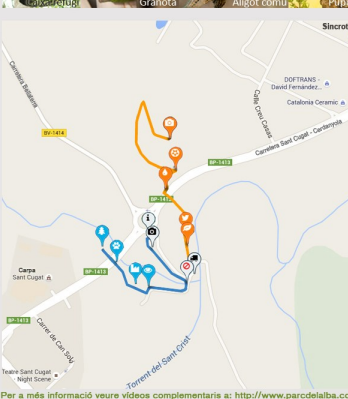
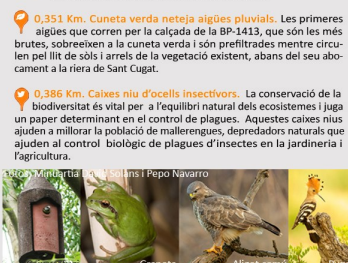


- 0,415 Km.** Antic emplaçament de la bòbila de Campmany. Es va fer l'enderroc i un estudi de compatibilitat de sòl. En l'actualitat és un prat de secà, lloc de recer i aliment per la fauna.
- 0,514 Km.** Viaducte de Cant Fatjó. Pas mixt de fauna on abans hi havia un tub de drenatge d'1,5 m d'amplada. Els elements d'escullera i fusta sota el viaducte són hàbitats no vegetals que conformen espai de recer i de pas per rèptils, microfauna i conills. Per aquest viaducte s'ha registrat el pas de conills, genetcs, teixons, guineus i senglars, amb taxes de creuament força elevades.



- 0,573 Km.** Vivier Santin. Antiga explotació forestal que va ser expropiada per a l'urbanització del Parc de l'Alba. Part dels arbres autòctons existents al vivier: pins, alzines, xiprers, oliveres, margallons i llorens, han estat aprofitats per la primera fase de restauració del corredor verd, i per l'enjardinament dels carrers de l'urbanització.

- 0,0 Km. - 0,253 Km.** Creuam carretera Collserola. Perill per la sortida i entrada de camions de gran tonatge.
- 0,351 Km.** Cuneta verda neteja aigües pluvials. Les primeres aigües que corren per la calçada de la BP-1413, que són les més brutes, sobreixen a la cuneta verda i són prefiltrades mentre circulen pel llit de sòls i arrels de la vegetació existent, abans del seu abocament a la riera de Sant Cugat.
- 0,386 Km.** Caixes niu d'ocells insectívors. La conservació de la biodiversitat és vital per a l'equilibri natural dels ecosistemes i juga un paper determinant en el control de plagues. Aquestes caixes niu ajuden a millorar la població de mallerengues, depredadors naturals que ajuden al control biològic de plagues d'insectes en la jardineria i l'agricultura.



Per a més informació veure vídeos complementaris a: <http://www.parcdelalba.com>



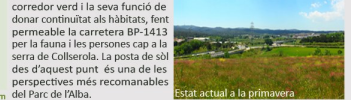
- 0,505 Km.** Viaducte del Torrent del Bosc. En aquest pas mixt de fauna també s'ha registrat el pas de conills, genetcs, teixons, guineus i senglars. El trasllat de la carretera va permetre restablir la llera del torrent del Bosc i la instauració del bosc de ribera. A la primavera, des de la barana del pont, es poden veure salzes brotant en els marges i lliris grocs florits a la llera.



- 0,557 Km.** Restauració d'antiga planta d'Àrids Catalunya. Sortim del pont i ens dirigim al turó del torrent del Bosc. En aquest espai la restauració del sòl va consistir en segellar superficialment amb argiles l'antiga cubeta d'ex-tracció d'Àrids dels anys 70 i confinar els asbestos existents per tal d'evitar la seva dispersió a l'aire. Al mateix temps es va fer una remodelació topogràfica per integrar i suavitzar els talussos de l'antiga activitat. A la primavera podem observar a la base del turó rosers i estepes florits, que formen part de la revegetació realitzada amb l'objectiu d'instaurar un bosc mixt de pi i alzina.



- 1,010,0 Km.** Mirador del Torrent del Bosc. Des d'aquest punt privilegiat podem veure l'extrem més meridional del corredor verd i la seva funció de donar continuïtat als hàbitats, fent permeable la carretera BP-1413 per la fauna i les persones cap a la serra de Collserola. La posta de sòls des d'aquest punt és una de les perspectives més recomanables del Parc de l'Alba.



## Referències i informació complementària

En elaboració.

[www.parcdelalba.cat](http://www.parcdelalba.cat)

